



РЕПУБЛИКА СРБИЈА
ОПШТИНА СЈЕНИЦА, ОПШТИНСКА УПРАВА
Одељење за урбанизам, имовинско правне послове и
заштита животне средине
Број предмета: ROP-SJE-22303-LOCA-2/2023
Заводни број: 353-221/2023-07
Датум: 12.12.2023. године

Поступајући по захтеву који је поднела ОПШТИНА СЈЕНИЦА, преко пуномоћника Едиса Муминовића из Сјенице, за издавање измењених локацијских услова за изградњу **фекалне канализације на подручју општине Сјеница-ЗАПАД**, на основу члана 7. Закона о министарствима (Сл.гласник РС бр.128/2020), члана 23. Закона о државној управи („Сл. гласник РС”, број 79/05, 101/07 и 95/10), чл. 8ђ. 53а.-57 Закона о планирању и изградњи („Сл. гласник РС“, број: 72/2009, 81/09-испр, 64/2010-одлука УС, 24/2011, 121/12, 42/2013-одлика УС, 50/2013-одлука УС, 54/13, 98/13-одлуке УС, 132/14, 145/14, 83/18, 31/19, 37/19, 9/20 и 52/21), Правилника о поступку спровођења обједињене процедуре електронским путем (“Сл.гласник РС”, бр.68/2019), Уредбе о локацијским условима (“Сл.гласник РС”, бр.115/20) и Трећих измена и допуна ПГР-е (“Општински службени гласник Сјеница“, број:26/21), Одељење за урбанизам, имовинско правне послове и заштиту животне средине, издаје:

ИЗМЕЊЕНЕ ЛОКАЦИЈСКЕ УСЛОВЕ

за изградњу сепарационе фекалне канализационе мреже у западном делу општине Сјеница, објекат је категорије Г класификационе ознаке 222311- Спољна канализациона мрежа, у дужини од 8623 m и то: 8180м гравитациона мрежа и 443м потисна мрежа.

Измена локацијских услова је због неопходне измене издатих услова од стране Електродистрибуција Србије д.о.о.Београд, Огранак Електродистрибуција Чачак, односно издавање нових услова за пројектовање и прикључење објекта црпне станице на кат.парцели број: 2280/5 КО Сјеница.

Дужина и положај трасе остаје непромењено.Правила уређења и грађења из плана остају непромењена према раније издатим локацијским условима, ROP-SJE-22303-LOC-1/2023 (заводни број:353-128/2023-07) од 17.08.2023.год.

ПОДАЦИ О ЛОКАЦИЈИ,ПЛАНСКОЈ ДОКУМЕНТАЦИЈИ И ПОСТОЈЕЋЕМ СТАЊУ

Уводне напомене: Планирана је изградња колектора за сакупљање и одвођење отпадних вода на подручју општине Сјеница у укупној дужини од око 53300м. Пројекат је подељен на 7(седам) целина, у зависности од гравитирајућег подручја које је условљено и положајем будуће локације постројења, и то: целине Север, **Запад**, Исток, Југ, Центар, Реконструкција и Испусти од ППОВ до реке Вапе.

Предмет ових локацијских услова је фекална канализација Сјеница- целина ЗАПАД.

Подаци о локацији - Попис свих кат.парцела обухваћених изградњом.

к.п.број: 4334/1, 2458/5, 2458/6, 2456, 2457/1, 2665/1, 2668/15, 809,812/1, 821/1, 807/5, 1201, 801/3, 361/12, 361/1, 395/7, 1200/1, 385/2, 381, 408, 411, 417, 416/1, 1197,440/1, 1202/1, 1217/1, 418, 410, 409, 424, 2442, 397, 400/3, 400/1, 400/4, 401/3, 401/1, 2441/1, 361/1,362/1, 359/6, 1198/1, 104/19, 1190, 1395, 1396/1, 1397, 35/1, 1421, 32, 1192/1, 1326/7, 1356/17,4327/2, 4327/1, 2381, 2280/5, 2427/97,2427/100, 2427/108, 2427/3, 2427/68, 2438/1, 2428/12, 4334/1, 2500/7, 4333, 2487, 2500/9, 2500/2, 2512/1, 2556/1, 2427/31, 2427/4, 2427/59, 2427/3 К.О. Сјеница, Општина Сјеница.

Подаци о планској документацији-Предметне кат.парцеле се налазе у границама Четвртих измена и допуна Плана Генералне регулације Сјенице, (“Општински службени гласник Сјеница“, број: 24/2023). Катастарске парцеле се налазе у просторној целини Ц2, блок: 3.2; 3.3; 2.1; 2.2;2.4. Намена земљишта у наведеним блоковима је становање у пољопривреди и становање малих густина.

Подаци о постојећем стању-

Фекална канализација-У ужем центру града постоји делимично изграђена канализациона мрежа. Отпадне воде се прикупљају системом канала и одводе преко колектора Ø800мм у реку Грабовицу, мањи део се испушта у постојеће потоке. Велики проблем фекалне канализације је што је у њу упуштен велики број сливника са површинским водама.

Атмосферска канализација- Иако обилује речним токовима, изграђено је само неколико краћих канала у самом центру града који изливају кишне воде у реку и потоке. У неким улицама су сливници везани за фекалну канализацију.

Канализацију кишних канала треба градити као сепаратну - одвојену од канализације употребљених вода.

ПРАВИЛА УРЕЂЕЊА И ГРАЂЕЊА ИЗ ПЛАНСКОГ ДОКУМЕНТА

Правила за изградњу мреже и објеката јавне комуналне инфраструктуре

- **Канализација отпадних вода**

Кључно место система за евакуацију отпадних вода је постројење за пречишћавање постављено поред реке Грабовице, кроз које ће проћи све отпадне воде пре него што се пречишћене испусте у реку Вапу. Иако се Вапа не налази код постројења за пречишћавање отпадних вода ипак је предвиђено испуштање пречишћене воде у њу. Степен пречишћавања мора бити такав да не угрози класу водотока после испуштања. Употребљена вода се углавном гравитационо доводи до постројења за пречишћавање. Тамо где не може гравитационо предвидети препумпавање. На градски канализациони систем ће бити прикључени канали отпадних вода из радних зона. Технолошке отпадне воде морају бити подвргнуте примарном третману пре упуштања у градску канализациону мрежу, као и других ако су загађивачи. Фекална канализација мора бити одвојена од атмосферске канализације. Пречник фекалне канализације на улици треба минимум Ø 200мм.

Спречити изградњу водопропусних септичких јама и понирућих упојних бунара, јер неконтролисано загађују подземље. Сви објекти у којима се обавља производња и постоје технолошке отпадне воде морају имати посебно издата водна акта (услови, сагласности и дозволе) којима се регулишу услови и квалитет отпадне воде и њено упуштање у канализацију. Предвиђена је фекална канализација која прикупља отпадне воде и одводи на уређај за пречишћавање. Постројење за пречишћавање отпадних вода планиран је у оквиру обухвата плана које се налази поред реке Грабовице. На уређају за пречишћавање врши се пречишћавање отпадне воде после чега се испушта у реку Грабовицу. Фекалана

канализација се састоји од фекалног колектора 1000мм и секундарне мреже. Канализационе цеви су од тврдог ПВЦ материјала. На потребним местима предвиђени су ревизиони силази са ливено гвозденим поклопцима. Канализационе цеви поставити у ров одговарајуће ширине. Затрпавање вршити шљунком у слојевима од 30цм са потребним квашењем и набијањем. Минимална дубина укопавања износи 1м.

- Канализација атмосферских вода

За прорачун за централни део града узима се петнаестоминутна киша интензитета 222 л/с/ха која се јавља једном у пет година. За све остале површине узима се петнаестоминутна киша интензитета 155 л/с/ха која се јавља једном у две године. У зависности од намене и изграђености појединих градских зона, израчунати су просечни коефицијенти отицања по зонама.

За зону централних функција, друштвеног стандарда и здравства $\Psi = 0.80$

За индустријске зоне $\Psi = 0.40$

За зоне индивидуалног становања $\Psi = 0.35$

За паркове и спортске терене $\Psi = 0.15$

За зоне заштитног зеленог појаса $\Psi = 0.10$

Потребно је извршити реконструкцију постојеће атмосферске канализације. Тамо где су мали пречници предвидети цевовод $\varnothing 400\text{мм}$. Атмосферску канализацију испустити у реку Грабовицу или потоке.

Потребно је планирати изградњу главних колектора за евакуацију атмосферских вода, Канализационе цеви су од тврдог ПВЦ материјала. На потребним местима предвиђени су ревизиони силази са ливено гвозденим поклопцима. Канализационе цеви поставити у ров одговарајуће ширине. Затрпавање вршити шљунком у слојевима од 30цм са потребним квашењем и набијањем. Минимална дубина укопавања износи 1м.

Атмосферска канализација мора бити одвојена од фекалне канализације.

Техничком документацијом створити услове за заштиту животне средине и непосредног окружења.

Целокупну канализациону мрежу градити на основу главних пројеката у складу са важећим прописима и стандардима за извођење инсталација ове врсте.

Приложеним ИДР, Планирана је изградња колектора за сакупљање и одвођење отпадних вода у западном делу општине Сјеница, у дужини од 8623m и то: 8180m гравитациона мрежа и 443m потисна мрежа. Пројектована мрежа колектора је планирана као сепарациона, односно само за санитарне (употребљене) отпадне воде.

Решење је конципирано тако да се отпадне воде прикупљају уз помоћ 37 колектора, након чега се прикључују на постојећу канализациону мрежу и и даље одводе до постројења за пречишћавање отпадних вода (ПШОВ).

Колектор А-1

Овај колектор, дужине 622 m, обухвата деоницу од шахта 338 до шахта 317 пролази кроз улицу Пањеви. Обухваћене су катастарске парцеле бр. 2556/1, 4332, 4333, 2487 КО Сјеница. Предвиђа се 22 шахте на међусобном растојању од максимално 36m.

Колектор А2

Колектор А2 дугачак је 524m, обухвата, деоницу од шахта Z56 до шахта Z17 где се улива у колектор А8. Пролази кроз асфалтирани део улице Пањеви. Предвиђа се 18 шахти на међусобном растојању од максимално 37m. Обухваћене су катастарске парцеле број:2487, 4334/1, 2428/12.

Колектор А3

Овај колектор дугачак је 56m и обухвата деоницу између шахтова Z58 и Z30. Предвиђа се 2 шахте на међусобном растојању од максимално 36m.

Колектор S-3

Овај колектор се пружа улицом Циглане и његова дужина износи 32m. Колектор је пројектован дуж асфалтираног локалног пута, при чему је обухваћена кат. парцела бр. 1324/30 КО Сјеница.

Колектор A4

Дужина овог колектора износи 104m, а обухваћена је деоница између шахтова Z62 и Z27. Предвиђа се 2 шахте на међусобном растојању од максимално 29 m. Обухваћене су катастарске парцеле бр. 2500/2 и 4333.

Колектор A5

Овај колектор је дугачак 120m, и пролази кроз земљани пут. Обухвата деоницу од шахта Z66 до шахта Z21, где се улива у колектор А. У оквиру овог колектора је предвиђено 4 шахте, на максималном међусобном растојању од 34 m. Обухваћене су кат. парцеле бр.2500/9 и 4333.

Колектор A6

Овај колектор дугачак је 75m и обухвата деоницу између шахтова Z68 и Z40. Предвиђа се 2 шахте на међусобном растојању од макс. 29m. Обухваћене су кат. парцеле бр 2500/7 и 2487.

Колектор A7

Колектор А7 дугачак је 101m, обухвата деоницу од шахта Z72 до шахта Z53 где се улива у постојећи колектор. Предвиђа се 4 шахте на међусобном растојању од максимално 33m. Обухваћене су катастарске парцеле бр.2438/1 и 2428/12.

Колектор A8

Овај колектор пролази кроз земљани пут и дугачак је 482m. Обухвата деоницу од шахта Z17 до шахта Z103. У оквиру овог колектора је предвиђено 17 шахти. Дубина укопавања се креће од 1,75 m до 4,72 m. Колектор пролази кроз туцанички пут. Обухваћене су катастарске парцеле бр.2487, 4333, 2427/4, 2427/3, 2427/10, 4327/2.

Колектор A9

Колектор А9 дугачак је 132m, обухвата деоницу од шахта Z77 до шахта Z14 где се улива у постојећи колектор. Предвиђа се 5 шахтова на међусобном растојању од максимално 33m. Обухваћене су катастарске парцеле б 2427/31 и 2427/4.

Колектор A10

Овај колектор пролази кроз земљани пут и дугачак је 95m. Обухвата деоницу од шахта Z80 до шахта Z12. Обухваћене су катастарске парцеле бр.2427/31 и 2427/4.

Колектор A11

Колектор А11 дугачак је 200m, обухвата деоницу од шахта Z86 до шахта Z7 где се улива у постојећи колектор. Предвиђа се 6 шахтова на међусобном растојању од максимално 36m. Обухваћене су катастарске парцеле бр. 2427/59 и 2427/3.

Колектор A12

Овај колектор пролази кроз земљани пут и дугачак је 270m. Обухвата деоницу од шахта Z95 до шахта Z3. Обухваћене су катастарске парцеле бр. 2427/1, 2427/3, 2427/10.

Колектор A13

Овај колектор пролази кроз земљани пут и дугачак је 772m. Обухвата деоницу од шахта Z132 до шахта Z96. У оквиру овог колектора је предвиђено 9 шахтова. Колектор је трасиран поред државног пута. Обухваћене су катастарске парцеле бр.4327/2 , 2381.

Колектор A14

Колектор A14 дугачак је 442m, обухвата деоницу од шахта Z110 до шахта Z96 након чега одводи отпадне воде до црпне станице. Предвиђа се 22 шахта намеђусобном растојању од максимално 36m. Цевовод је трасиран поред државног пута. Обухваћене су катастарске парцеле бр.4327/2, 1356/17, 2280/5 и 2279/3.

Колектор A15

Колектор A15 дугачак је 497m, обухвата деоницу од шахта Z148 до шахта Z96 где се улива у постојећи колектор. Предвиђа се 16 шахтова на међусобном растојању од максимално 36m. Колектор је трасиран туцаничким путем. Обухваћена је катастарска парцела бр. 1356/17.

Колектор A16

Овај колектор пролази кроз земљани пут и дугачак је 267m. Обухвата деоницу од шахта Z156 до постојећег шахта PS1. У оквиру овог колектора је предвиђено 7 шахтова. Колектор је трасиран поред државног пута. Обухваћена је катастарска парцела бр.4327/2

Потисни цевовод

Отпадне воде које сакупљају колектори A13 и A14 одводе се до црпне станице која се налази након шахта Z96. Црпна станица је кружног облика, пречника 1,6m и дубине 3,4m. Капацитет црпне станице износи 3,5 l/s, а висина дизања износи 41m. Након црпне станице наставља се потисни цевовод дугачак 443m. Црпна станица налази се на парцели 2280/5, док потис пролази кроз парцеле 1356/17, 4327/2.

Колектор B

Колектор B дугачак је 215m, обухвата деоницу од шахта Z175 до шахта Z167 где се улива у постојећи колектор. Предвиђа се 4 шахте на међусобном растојању од максимално 33m. Обухваћена је катастарска парцела бр 1326/7.

Колектор C1

Овај колектор је дугачак 229m, и пролази кроз травнату површину. Обухвата деоницу од шахта Z184 до постојећег шахта PS3, где се и улива у постојећи шахт. У оквиру овог колектора је предвиђено 8 шахти, на максималном међусобном растојању од 38 m. Обухваћене су катастарске парцеле бр.1395, 1396/1, 1397, 32, 1192/1, 1421.

Колектор C2

Колектор C2 дугачак је 144m, обухвата деоницу од шахта Z188 до шахта Z179 где се улива у колектор C1. Предвиђа се 4 шахте на међусобном растојању од максимално 42m. Обухваћена је катастарска парцела 35/1.

Колектор D1

Овај колектор пролази кроз земљани пут и дугачак је 203m. Обухвата деоницу од шахта Z196 до шахта Z189. У оквиру овог колектора је предвиђено 8 шахти, на максималном међусобном растојању од 38 m. Обухваћене су катастарске парцеле број: 104/19 и 1190

Колектор D2

Колектор D2 трасиран је дуж зелене површине, од шахта Z200 до шахта Z189. Дугачак је 106m. У оквиру овог колектора је предвиђено 4 шахти, на максималном растојању од 30 m. Обухваћене су катастарске парцеле бр. 104/19, 1190.

Колектор D3

Колектор D3 трасиран је дуж земљаног пута, од шахта Z204 до шахта Z194. Дугачак је 31m. У оквиру овог колектора су предвиђене 2 шахте, на међусобном растојању од 36 m. Обухваћена је катастарска парцела бр.104/19.

Колектор D4

Овај колектор пролази кроз зелену површину и дугачак је 78m. Обухвата деоницу од шахта Z203 до шахта Z199. У оквиру овог колектора је предвиђено 3 шахте, на максималном растојању од 29 m. Обухваћена је катастарска парцела број 104/19.

Колектор E

Колектор E трасиран је дуж земљаног пута, од шахта Z209 до шахта PS5. Дугачак је 95m. У оквиру овог колектора је предвиђено 5 шахти, на максималном међусобном растојању од 30 m. Обухваћена је катастарска парцела бр.1198/1.

Колектор F

Овај колектор пролази кроз земљани пут и дугачак је 224m. Обухвата деоницу од шахта Z218 до шахта PS6. У оквиру овог колектора је предвиђено 8 шахти, на максималном међусобном растојању од 36 m. Обухваћене су катастарске парцеле бр.359/6, 362/1, 361/1.

Колектор G1

Овај колектор пролази кроз земљани пут и дугачак је 224m. Обухвата деоницу од шахта Z240 до шахта Z232. У оквиру овог колектора је предвиђено 7 шахти, на максималном међусобном растојању од 38 m. Обухваћене су катастарске парцеле бр.361/1 и 395/7.

Колектор G2

Овај колектор дугачак је 367m, и протеже се од шахта Z232 до шахта PS8. У оквиру овог колектора је предвиђено 14 шахти, на максималном међусобном растојању од 37 m. Обухваћене су катастарске парцеле бр.395/7, 1200/1, 397, 400/3, 400/1, 400/4, 2441/1, 1217/1, 401/3, 400/5, 424, 409, 410, 417, 418, 416/1, 1202/2.

Колектор G3

Овај колектор, дужине 333 m, пружа се дуж асфалтираног пута, од чвора Z254 до Z232. На траси овог колектора је предвиђено 14 шахти, на максималном растојању од 31 m. Обухваћена је катастарска парцела 1200/1.

Колектор G4

Колектор G4 трасиран је дуж земљаног пута, од шахта Z260 до шахта Z246. Дугачак је 143m. У оквиру овог колектора је предвиђено 6 шахти, на максималном међусобном растојању од 29 m. Обухваћене су катастарске парцеле бр.381 и 385/2.

Колектор G5

Колектор G5 трасиран је дуж земљаног пута, од шахта Z276 до шахта Z265. Дугачак је 165m.

У оквиру овог колектора је предвиђено 4 шахте, на максималном међусобном растојању од 29 m. Обухваћене су катастарске парцеле бр. 408, 411, 417, 416/1, 1197.

Колектор G6

Овај колектор, дужине 175 m, пружа се дуж асфалтираног пута, од чвора Z271 до PS8. На траси овог колектора је предвиђено 11 шахти, на максималном растојању од 31 m. Обухваћена је катастарска парцела 1197 и 1217/1.

Колектор G7

Колектор G7 трасиран је дуж земљаног пута, од шахта Z278 до шахта Z61. Дугачак је 53m. У оквиру овог колектора предвиђено је 2 шахте, на максималном растојању од 26m. Обухваћене су катастарске парцеле 440/1 и 1197.

Колектор H1

Колектор H1 трасиран је дуж земљаног пута, од шахта Z283 до шахта PS9. Дугачак је 87m. У оквиру овог колектора је предвиђено 4 шахте, на максималном растојању од 29 m. Обухваћене су катастарске парцеле бр. 1201 и 801/3.

Колектор H2

Колектор је пројектован дуж улице Хакије Зејнеловића, на дужини од 76 m. У оквиру овог колектора је предвиђено 3 шахте, на максималном међусобном растојању од 28 m. Обухваћене су катастарске парцеле бр. 807/5, 1201.

Колектор I

Овај колектор, дужине 143 m, пружа се дуж земљаног пута, од чвора Z292 до PS10. На траси овог колектора је предвиђено 5 шахти, на максималном растојању од 34 m. Обухваћене су катастарске парцеле број: 821/1, 812/1 и 809.

Колектор J

Колектор пролази улицом у дужини од 330 m и улива се у постојећи шахт PS11. Шахте су пројектоване на максималном растојању од 37 m. Колектор је пројектован тако да до шахта Z295 пролази кроз туцанички пут, док након тога пролази кроз зелену површину до улива у шахт. Обухваћене су катастарске парцеле 2665/1, 2457/4, 2458/5.

Црпна станица - Запад

Црпна станица је кружна префабрикована црпна станица са пречником 1,6 m. Предвиђена је једна црпна станица, чији је капацитет пумпи 2x3.5 l/s са висином дизања 41 m. Једна пумпа је радна а друга је резервна. Дубина црпишта је 3,4m. Кота дна уливне цеви у црпну станицу је 1017.46 mm а кота дна потиса који излази из црпне станице је 1018.68 mm. Пречник потиса је 75 mm. Дужина потисног цевовода је 443 m. Црпна станица је лоцирана у близини државног пута бр. 29, на травнатој површини.

I) За изградњу фекалне канализације Сјеница-запад, у дужини од 8623м и то: 8180м гравитациона мрежа и 443м потисна мрежа, испоштовати следеће услове:

- Код одређивања положаја фекалне канализације треба водити рачуна да траса фекалне канализације буде на удаљености најмање 1 (један)м од крајње тачке попречног профила државног пута, односно минимално 1м од спољне ивице ножице насипа или канала.
- Укрштање инсталација са путем пројектовати под углом од 90° уколико техничке могућности дозвољавају.

- Предметне инсталације поставити у заштитној цеви минимално 1,5м од коте коловозне конструкције односно 1,2м испод дна јарка.
- Заштитну цев поставити искључиво механичким подбушавањем- није дозвољено раскопавање пута.
- Трасу фекалне канализације поставити у рову правоугаоног пресека, дим 80-100цм, зависно од пречника цеви а дубина зависно од конфигурације терена. Такође трасу фекалне канализације усвојити на основу геотехничких и геомеханичких карактеристика тла избегавајући нестабилне деонице и клизишта;
- Канализационе цеви се постављају у рову на постељицу од песка и затрпавање се врши песком до слоја 10цм изнад положене цеви. Затрпавање рова вршити шљунком у слојевима од 30цм са набијањем у слојевима да би се постигла потребна стишљивост на местима где су асфалтне површине, и земљом из ископа где су травнате површине.
- до шахти треба бити омогућен приступ возилом ради одржавања. Приступ у окно осигурати отвором у покровној плочи (мин Ø 60цм) опремљено ливеним гвозденим поклопцем одговарајуће носивости.
- обавезна је изградња цевовода и спојева од непропусних материјала
- **Предметним радовима не сме се нарушити стабилност саобраћајнице као ни сигурност учесника у саобраћају, као ни нарушити постојећи режим површинских и подземних вода на јавном путу. За време извођења радова не сме се износити блато и остале нечистоће с градилишта на путеве.**
- Трасирање фекалне канализације мора бити у складу са условима које издаје надлежно јавно предузеће за путеве.
- Трасу и нивелету фекалне канализације ускладити са постојећим водним и другим објектима приликом укрштања или додирима са њима, тако да се не ремети нормално функционисање и одржавање водних објеката.
- Уколико се цевовод укршта са водотоком, каналом, дефинисати катастарску парцелу као и техничко решење безбедног превођења цевовода. Укрштање извести што је могуће више под правим углом, у заштитној челичној цеви. Горња ивица цевовода мора бити на дубини од минимум 1,5м испод коте дна корита реке. Место укрштања колектора са водотоком обележити на терену.
- При пројектовању објекта примењивати одговарајуће прописе за пројектовање заштитних инсталација и уређаја.
- Предвидети све мере заштите животне средине, заштита на раду и сл.

УСЛОВИ ЗА ПРОЈЕКТОВАЊЕ, УКРШТАЊЕ И ПАРАЛЕЛНО ВОЂЕЊЕ КОМУНАЛНЕ И ДРУГЕ ИНФРАСТРУКТУРЕ ПРИБАВЉЕНИ ОД ИМАОЦА ЈАВНИХ ОВЛАШЋЕЊА:

1.ЈВП-а "Србијаводе" Београд, ВПЦ „Сава-Дунав"-Нови Београд, је издало обавештење бр: 7802/1 од 31.07.2023.год. да се не издају се Водни услови, када је у питању проширење (реконструкција) канализационе мреже у насељима или побољшање њене функционалне сигурности и ако је решено питање излива у реципијент и када планирана канализациона мрежа нема укрштања, ни паралелног вођења са водним објектима.

2. Услови "ЕПС Дистрибуција" д.о.о. Београд, Огранак Електродистрибуција Чачак за укрштање и паралелно вођење са електроенергетским објектима.

Према условима, ЕПС-а, Електродистрибуције Чачак, број: 8Е.1.1.0-D.07.06-336788-23 од 02.08.2023.год. на наведеној локацији постоје електроенергетски објекти који се укрштају или паралелно воде са планираном трасом фекалне канализационе мреже Сјеница-запад и за изградњу инвеститор је у обавези да поштује следеће:

-Није дозвољено паралелно вођење канализационих цеви испод или изнад енергетских каблова (паралелно вођење у вертикалној равни).

-Најмањи размак енергетског кабла од канализационе цеви при паралелном вођењу у хоризонталној или косој равни треба да износи најмање 0,4м. Код паралелног вођења у косој равни најближа тачка енергетског кабла, пројектована на хоризонталну раван у нивоу канализационе цеви мора да буде удаљена од ових инсталација најмање 0,3м.

-Укрштање енергетског кабла и канализационих цеви, врши се на вертикалном растојању од најмање 0,3м. Канализационе цеви се на месту укрштања, постављају испод или изнад енергетског кабла.

-Уколико не могу да се постигну растојања прописана растојања на тим местима енергетски кабл мора бити положен у заштитну цев, али и тада растојања је минимум 0,3 м.

-Пројектном документацијом, у случају потребе, предвидети изградњу канализационих шахтова тако да не угрожавају трасу постојећих електроенергетских објеката.

-Заштитне цеви, пластични штитници, сигналне траке и кабловске ознаке се не смеју уништавати и морају севратити у првобитни положај.

-Инвеститор је у обавези да заштити постојеће кабловске водове у складу са одредбама Правилника о техничким нормативима за електроенергетска постројења називног напона изнад 1000 В („Службени лист СФРЈ“, број: 4/1974 и 13/1978).

У свему осталом према техничким условима издатим под бр: 8Е.1.1.0-Д.07.06-336788-23 од 02.08.2023.год. који су у целости, у истоветној и идентичној садржини, саставни део издатих локацијских услова. Услови за укрштање и паралелно вођење садрже и списак електроенергетских објеката на предметној локацији.

Технички услови важе годину дана од дана издавања, односно важе све време важења локацијских услова издатих у складу са истим.

2а. Услови “ЕПС Дистрибуција” д.о.о. Београд, Огранак Електродистрибуција Чачак за пројектовање и прикључење објекта црпне станице на к.п.2280/5 КО Сјеница.

Према условима, ЕПС-а, Електродистрибуције Чачак, број: 8Е.1.1.0-Д.07.06-544809-23 од 07.12.2023.год. прикључење црпне станице извести самоносивим кабловским снопом Х00-А4х16мм² у дужини од 8м, са постојећег прикључног стуба НН мреже из ТС 10/0,4 Шанац 2130 шифра. У свему осталом према наведеним условима који су и целости, у истоветној и идентичној садржини саставни део издатих локацијских услова. Технички услови важе годину дана од дана издавања, односно важе све време важења локацијских услова издатих у складу са истим.

3. Услови и смернице од "Телеком Србија" за изградњу фекалне канализације Сјеница-север- Према смерницама и техничким условима Телеком Србија, број:323176/3-2023 од 27.07.2023.год. водити рачуна о следећем:

Планираним радовима не сме доћи до угрожавања механичке стабилности и техничких карактеристика постојећих ТК објеката и каблова, ни до угрожавања нормалног функционисања ТК саобраћаја и мора увек бити обезбеђен адекватан приступ постојећим кабловима ради њиховог редовног одржавања и евентуалних интервенција; Пројектант, односно извођач радова је у обавези да поштује важеће техничке прописе у вези са дозвољеним растојањима планираног објекта од постојећих ТК објеката и каблова; На месту укрштања,**(постоји укрштање са инфраструктуром Телекома)** канализациона мрежа мора проћи испод ТК објеката/каблова мин. 0,5м под углом око 90°, а не мањим од 45°. На местима приближавања канализационе мреже ТК објектима/кабловима, растојање не сме бити мање од 0,5м. На делу трасе где долази до преклапања, планирана канализациона мрежа се мора изместити на прописану удаљеност.Пре почетка извођења радова потребно је, у сарадњи са надлежном службом Предузећа за телекомуникације „Телекома Србија” а.д.

- Служба за мрежне операције Нови Пазар , контакт особа Елмедин Биберовић ,
тел: 020/741459,

- Служба за планирање и изградњу мреже Крагујевац, Одељење за планирање изградњу мреже Нови Пазар , контакт особа Неџат Жупић, тел: 020/332-190, извршити идентификацију и обележавање трасе постојећих подземних ТК каблова у зони планираних радова (помоћу инструмента трагача каблова и по потреби пробним ископима на траси), како би се утврдио њихов тачан положај, дубина и евентуална одступања од траса дефинисаних издатим условима; У свему осталом према техничким условима издатим под бр: 323176/3-2023 од 27.07.2023.г. који су у целости, у истоветној и идентичној садржини, саставни део издатих локацијских услова.

4. Услови и смернице од ЈП "Путеви Србије" за изградњу фекалне канализације Сјеница-ЗАПАД, број: ROP-SJE-22303-LOC-1-NPAP-5/2023 (интерни број: ТГ 86) од 09.08.2023.год. Условима су дате смернице за паралелно вођење и укрштање инсталација фекалне канализације са државним путем ИБ реда број 29 (деоница број 02903 од чвора број 2902 Аљиновићи на км 36+498 до чвора број 2134 Сјеница на км 53+524). (Категорија, број пута, деоница, путна стационача чворова према Референтном систему мреже државних путева у складу са Уредбом о категоризацији државних путева („Сл.Гласник РС“,бр.105/2013, 119/2013 и 93/15).

Пројектна документација мора бити пројектована тако да инсталације фекалне канализације не угрожавају стабилност државног пута и обезбеђују услове за несметано одвијање саобраћаја на државном путу, не угрожава саобраћајну сигнализацију и опрему пута, као и да не омета одржавање предметне деонице државног пута.

У свему осталом према условима за пројектовање **ЈП "Путеви Србије"** издатим под бројем: ROP-SJE-22303-LOC-1-NPAP-5/2023 (интерни број: ТГ 86) од 09.08.2023.год. који су у целости, у истоветној и идентичној садржини, саставни део издатих локацијских услова.

5. Технички услови ЈКП "ВРЕЛА" Сјеница-

- Све радове на пројектовању и прикључењу вршити према техничким нормативима за предвиђене врсте радова и у складу са пројектном документацијом;

- Вођење линија фекалне канализационе вршити јавним површинама где год је то могуће

- Вођење нових линија вршити тако да се обухвати што већи проценат становништва

- Све консултације везано за пружање трасе као и ближе утврђивање траса постојећих инсталација чији је положај дат планским документима , као и дела старих инсталација које нису уписане у документацију а у надлежности су ЈКП „Врела“ Сјеница обављати са надлежнима у ЈКП „Врела“ Сјеница

У свему осталом према техничким условима ЈКП „ВРЕЛА“ број: 1710/23 од 07.08.2023.год.

6. Услови и сагласност ЈП за уређивање грађевинског земљишта Сјеница-

Фекалну канализацију Сјеница-запад, изградити ван асфалтираних површина општинских и некатегорисаних путева, у свему осталом према техничким условима издатим под бр: 590/23 од 02.08.2023.г. који су у целости, у истоветној и идентичној садржини, саставни део издатих локацијских услова.

УРБАНИСТЧКЕ МЕРЕ ЗАШТИТЕ:

Посебне мере заштите на раду при извођењу земљаних радова, јесу мере против обрушавања, одрона при ископима, насипању или изради косина, мере за спречавање клизања околних земљаних слојева, мере против неповољног дејства подземних и површинских вода и друге мере за обезбеђење места рада и кретања радника у складу са Правилником о заштити на раду при извођењу грађевинских радова („Сл.гласник РС“, бр.53/97 и 14/2009-др. Уредба).

Напомена: Инвеститор је у обавези да сними изведену трасу фекалне канализације уради детаљан ситуациони план у погодној размери, са снимљеним стањем на терену у апсолутним котама (то подразумева тежиште тачкастих објеката, као и почетну и крајњу тачку линијских објеката, у Гаусс-кригер координатама) са бројевима катастарских парцела и назнаком власника парцеле.

Канализациона мрежа се може користити по извршеном техничком прегледу и добијеној употребној дозволи.

Идејно решење-број: Н116-2021-1, март 2023.год. пројектант- CRBC SERBIA OGRANAK BEOGRAD, Ужичка 58А, Београд, Вео Expert desing d.o.o., Улица Белимарковићева бр.9/1, 11000 Београд, Одговорно лице пројектанта: Стефан Буквић, Главни пројектант: Ненад Костадиновић, дипл. грађ.инж. Лиценца (ГП 04-02) 342И49321 је у складу са Трећим изменама и допунама плана генералне регулације Сјенице (“Општински службени гласник Сјеница“, број: 26/2021).

Наведено идејно решење и услови за пројектовање и прикључење објекта издати од имаоца јавних овлашћења су саставни део ових локацијских услова а то су:

- Обавештење ЈВП-а ”Србијаводе“ Београд, ВПЦ „Сава-Дунав”-Нови Београд, број: 7802/1 од 31.07.2023.год.
- Технички услови “ЕПС Дистрибуција” д.о.о. Београд, Огранак Електродистрибуција Чачак број: 8Е.1.1.0-Д.07.06-336788-23 од 07.11.2023.год.
- Технички услови “ЕПС Дистрибуција” д.о.о. Београд, Огранак Електродистрибуција Чачак број: 8Е.1.1.0-Д.07.06-544809-23 од 07.12.2023.год.
- Технички услови “Телекома Србија” а.д. Београд, бр: 323176/3-2023 од 27.07.2023.год.
- Услови за пројектовање ЈП" Путеви Србије" ROP-SJE-22303-LOC-1-HPAP-5/2023 (интерни број: ТГ 86) од 09.08.2023.год.
- Технички услови ЈКП „ВРЕЛА“ број: 1710/23 од 07.08.2023.год.
- Технички услови ЈП за уређивање грађевинског земљишта Сјеница број: 590/23 од 02.08.2023.г.

На основу урбанистичких услова датих у локацијским условима, инвеститор може приступити изради пројекта за грађевинску дозволу и извршити техничку контролу истог у складу са чланом 118а. Закона о планирању и изградњи: (“Сл.гласник РС”, број:72/2009, 81/09-испр, 64/2010-одлука УС, 24/2011, 121/12, 42/2013-одлика УС, 50/2013-одлука УС, 54/13, 98/13-одлуке УС, 132/14,145/14, 83/18, 31/19, 37/19, 9/20, 52/21 и 62/23) и Правилником о садржини, начину и поступку израде и начину вршења контроле техничке документације према класи и намени објекта (“Сл.гласник РС”, бр. 96/23).

Обавеза одговорног пројектанта је да пројекат мора да буде урађен у складу са правилима грађења и свим посебним условима садржаним у локацијским условима.

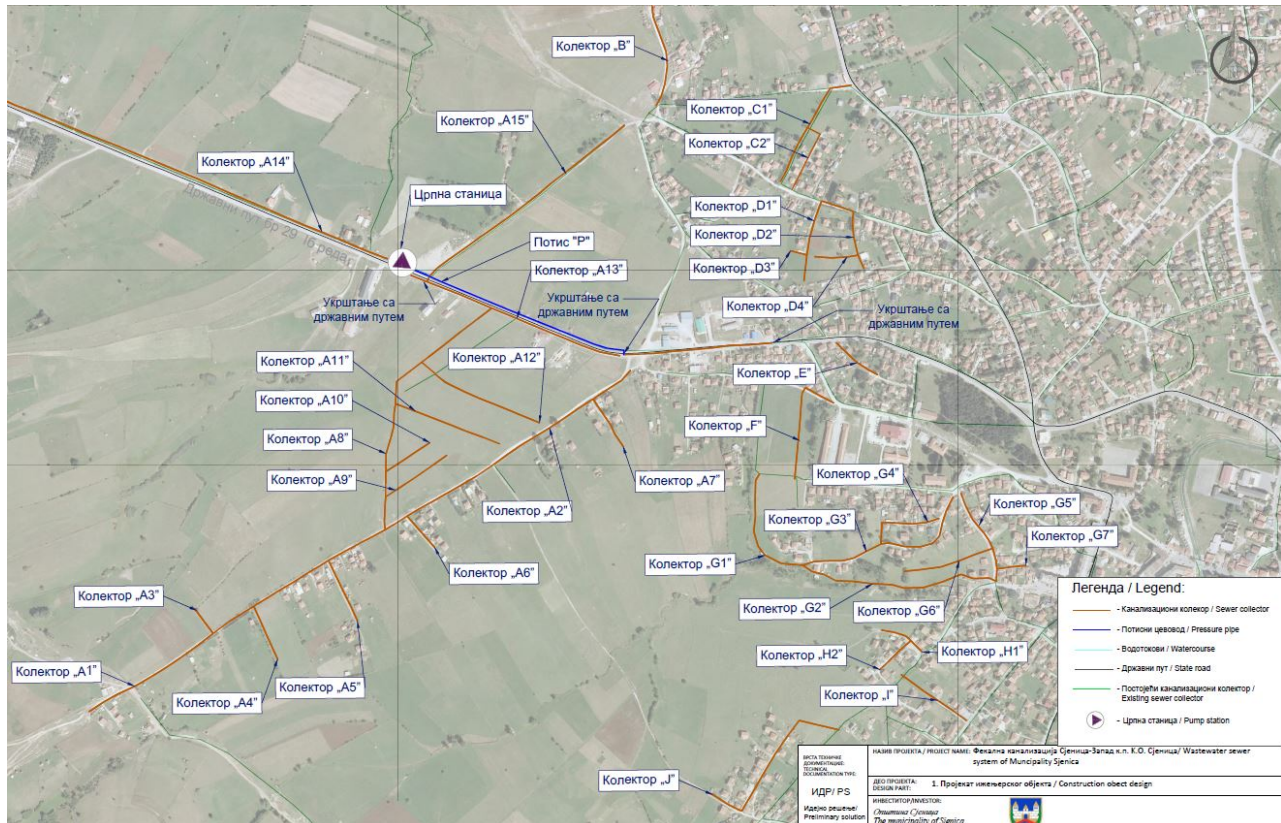
Локацијски услови престају да важе две године од дана издавања или до истека важења грађевинске дозволе у складу са тим условима.

На основу ових локацијских услова не може се приступити изградњи објекта већ се мора поднети захтев за издавање грађевинске дозволе на основу члана 135 Закона о планирању и изградњи и Правилника о поступку спровођења обједињене процедуре електронским путем (“Сл.Гласник РС”,бр.68/2019).

Поступак за издавање грађевинске дозволе покреће се подношењем захтева надлежном органу кроз ЦИС. Грађевинска дозвола се издаје инвеститору који има одговарајуће право на земљишту на основу важећих локацијских услова.

За инфраструктурне објекте, који се састоје из подземних и надземних делова, грађевинска парцела формира се само за делове тих објеката који су везани за површину земљишта (главни објекат, улазна и излазна места, ревизиона окна и сл.), док се за подземне делове тих објеката у траси коридора не формира посебна грађевинска парцела. (чл. 69.став 3. Закона о планирању и изградњи). За изградњу, доградњу или реконструкцију постојеће комуналне инфраструктуре, као доказ о решеним имовинско-правним односима на земљишту, може да се поднесе и попис катастарских парцела са приложеним сагласностима власника, односно корисника земљишта (чл. 69. Закона о планирању и изградњи).

Графички прилог: Прегледна ситуација фекалне канализације Сјеница-ЗАПАД



Уз захтев за издавање грађевинске дозволе прилаже се:

- извод из пројекта за грађевинску дозволу, израђен у складу са наведеним правилником којим се уређује садржина техничке документације;
- пројекат за грађевинску дозволу, израђен у складу са правилником којим се уређује садржина техничке документације;
- доказ о уплаћеној административној такси за подношење захтева и доношење решења О грађевинској дозволи и накнади за Централну евиденцију.

На издате локацијске услове може се поднети приговор Општинском већу општине Сјеница, преко надлежног органа у ЦИС-у, у року од три (3) дана од дана достављања локацијских услова, уз плаћање адм.таксе у износу од 250 динара по тарифном броју 3. Одлуке о општинским административним таксама и накнадама за услуге које врши општинска управа („Општински службени гласник Сјеница“, 6/15), на рачун 840-742251843-73, модел 97 и позив на број: 19-091.

Издавањем ових локацијских услова престају да важе локацијски услови број: , ROP-SJE-22303-LOC-1/2023 (заводни број: 353-128/2023-07) од 17.08.2023. год.

Локацијске услове доставити:

1. Подносиоцу захтева,
2. имаоцима јавних овлашћења од којих су прибављени услови
3. надлежној служби ради објављивања на интернет страни општине Сјеница
4. архиви

Обрадила,
Јасминка Рожајац, дипл.инж.арх

Руководилац одељења
Каришик Осман, дипл.правник